

Gorakadan

王者の宿 四軒之一 強羅花壇

八年前一次日本行程中，在書店裡無意發現一篇關於日本最佳旅店的文章，由藝術家、作家、音樂家、旅行家……社會菁英選出所謂「王者の宿」四軒——京都俵屋、伊豆蓬萊、修善寺あさは和箱根強羅花壇，其中除了百年老店俵屋之外，餘三皆為溫泉旅館。就在那時強羅花壇便在我腦海中留下極深印象。

文、攝影 | 黃宏輝 圖片提供 | 強羅花壇



1 攝影◎黃宏輝

早年台灣僅知天皇家造訪的和倉溫泉「加賀屋」，而這幾年來強羅花壇已是台灣旅行日本溫泉的頭號明星了。根據日本當地業者表示，現今全日本是加賀屋和強羅花壇兩家在爭第一，再往下追問何謂第一，原是其服務品質。

在我所熟知世界極上旅館的聯盟裡，大多屬於Small Luxury Hotels of the World、The Leading Hotels of the World和建築出版界納入的Design Hotel Year Book名錄，但強羅花壇卻從未出現在這三類之列，原來是名列於另外較少見的Relais & Chateaux。在這聯盟當中不見時尚流行新造的Design Hotel，也不見五星級Grand Hotel，而是深具古味富歷史意涵的老式旅館建築，在歐洲更是常見的古堡旅店，其中提供的便是當地古文化氛圍與生活情境。

這強羅花壇最早起源於入口處的古蹟閑院宮家，建於昭和五年，是當時江戶四宮家稱之閑院宮別邸，而本邸則在東京永田町，現為眾參議長公邸。到了昭和27年才開放對外成為高級懷石料理餐廳，而到了平成元年1989年，找來了日本當時年輕一輩裡公認最具未來性建築師三位之一——竹山聖（其二為隈研吾、團

紀彥）負責規劃設計，才開啟了這至今名聲顯赫的歷史定位。

初見強羅花壇時，即被門口的登山鐵道震撼，這鐵道就像是護城河橫斷了外界的干擾，自成一格隱居在自己的世界裡。位處登山鐵道強羅車站旁，海拔700米高早雪山東斜面佔地一萬坪，在夏季夜晚正對著大文字山，擁有仲夏夜地方上特殊文化大地景致。

壯闊山景 深奧迴廊

舊有古蹟建築閑院宮家旁緊接著旅館入口門屋，門後是一棵「迎客松」（松樹伸展樹枝以示歡迎），通過後向右轉進經過一疊石前庭，由這微小前庭的一草一石、蹲踞湧泉即可看出日式庭園的細膩精神。而後進入大廳，一旁接待Lounge便俯看飽覽山巒層層相疊。

接著即見強羅花壇令人印象深刻的場景——120米長松木柱大迴廊，兩旁是水景與枯景（利用各種瓦片鋪成的枯山水）。無論是晨曦黃昏斜陽照出一地金黃或柱列陰影，都是極美的，無怪乎是全日本拍攝廣告最多的場景。最初剛開幕時原本這迴廊是沒有落地玻璃推門格扇的，但因是旅館主要動線，在冬季天冷風大極為不便，



2 攝影◎黃宏輝



3 攝影◎黃宏輝



黃宏輝

2007年《極上之味》（La Vie出版）一書一出版獲得「講義雜誌年度最佳美食作家」。在作品「璞石麗緻溫泉會館」受到普遍矚目之前，是一位以「旅行」與「美食」聞名的建築師。受到一本彼得梅爾《About Taste》的啟發，對「雪茄、紅酒、魚子醬」的想法，從道德淪喪的貴族奢侈品，變成中產氣質教養的根基，自始認真研究浸淫品味生活。2008年底新作《極上之宿》蟬連兩個月誠品暢銷榜第一名。

1. 前庭石道與露地行燈引領至玄關入口。
2. 古蹟閑院宮別邸再利用成為懷石料理餐廳。
3. 大廳旁休息室望見早雲山。

於是才另加上玻璃格扇，前後有何不同？前者較純淨禪風，後者在陽光下則是十足抽象的迷幻華麗。

120米的盡頭推開推門連接一大片竹林，但見一「月見台」浮懸翠綠竹林之間，夜晚時在點燃的火炬旁賞月賞大文字山，背後伴著是風吹竹林婆娑之影。另外在戶外樓梯部份外表加上木頭框架，外觀去除了生硬軀殼變得較為柔和溫暖。

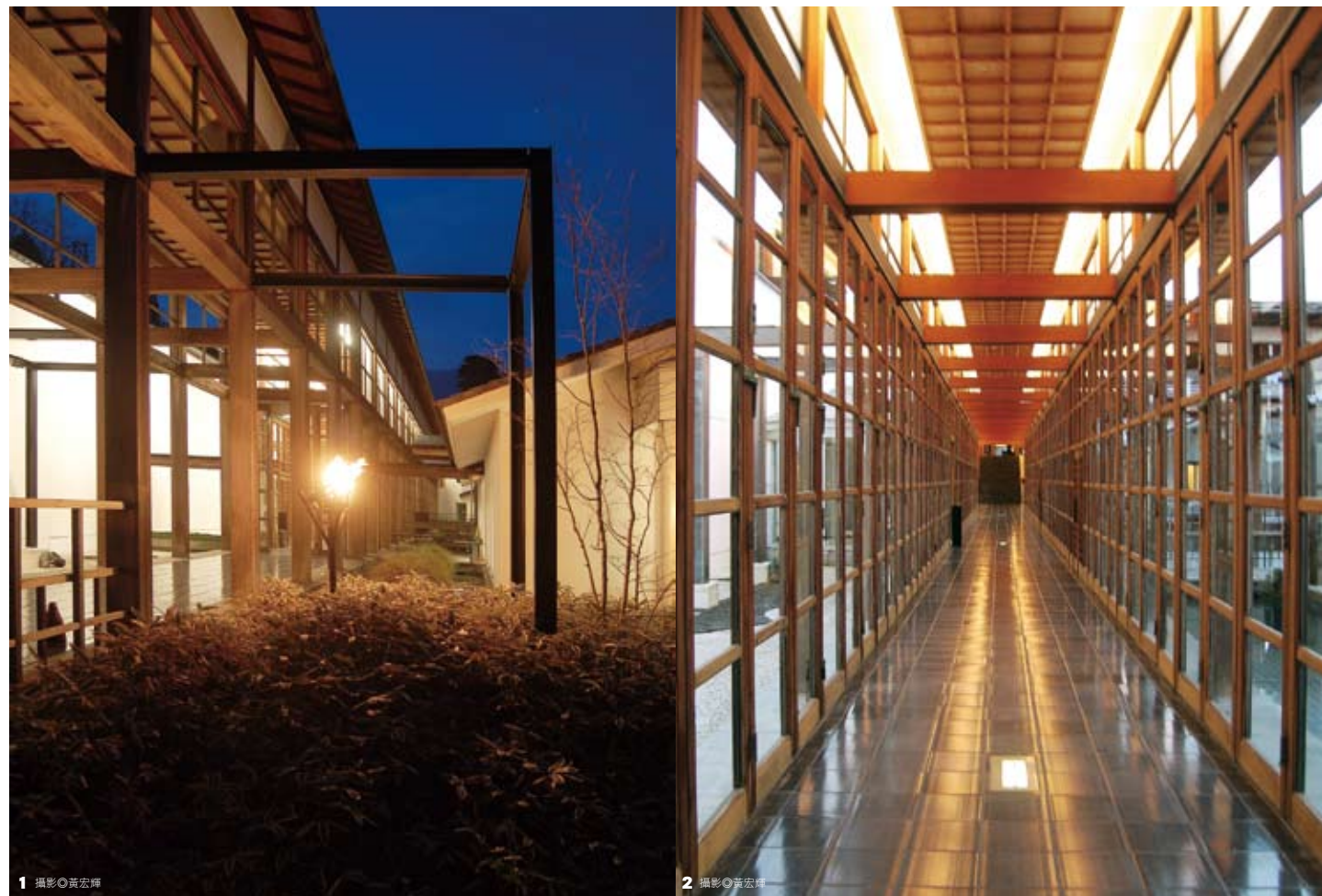
超級套房 極上規格

強羅花壇較具代表性的客房是位於四、五樓附有半露天風呂的大陽台套房，地處較高可更看清楚遠山美景，每房皆退縮三米形成大陽台，由和室榻榻米連接至陽台Day Bed，或由浴室裡的溫泉檜木風呂，推開落地門亦可穿越陽台直接見景……這大陽台絕對是到本館旅行休養最重要的場所。標準客房位於二、三樓，但二樓多了露台庭園造景，室內空間由內向外分別是衛浴、床鋪、和室榻榻米、陽光玻璃房最後到戶外露台庭園造景及對面山景大自然綠意。因為房前有造景，這和室可供旅人沉思冥想的玻璃房便顯得更像是隱身之所。

在日本傳統建築中，和室禪空間推開拉門向外是一簷下敷座或迴廊，再向外延伸才是枯山水，其中關鍵所在是出簷迴廊的「中界空間」，這虛體空間看似必要功能性不強，但可供人不意佇足、踱步或停留，在此即常常產生唯美的行為與畫面。

位於一樓的最大套房即擁有這完美的中界空間，由和室起居空間連接簷下半戶外敷座，前方便是溫泉露天風呂，一旁的湧泉水景及一大片日式庭園造景並連結到遠方的大文字山，在這奢侈的場域裡，無疑是溫泉湯旅的極致了。另外其他一樓的客房亦都配有戶外溫泉，各室皆不相同，其中有的是「池中池」的設計，2米×1.5米的溫泉風呂置於大水池之中，水與水相連，創造了無限大的意境。

強羅花壇中共有44間客房，無論是房型或溫泉設施各異其趣（檜木、巨石及十和田石各不同材料），更有極佳展望視野。在日本溫泉旅館當中，規模雖不是最大，但其體驗感受應是最豐富的。因此離東京不遠的本館吸引了不少名人造訪，不過這些重隱私的人在大套房內享受溫泉，大多不會到大眾湯。



1 攝影◎黃宏輝

2 攝影◎黃宏輝



3 攝影◎黃宏輝

4 攝影◎黃宏輝



5 攝影◎黃宏輝

6 攝影◎黃宏輝

7 攝影◎黃宏輝

1. 迴廊連接白色沙龍與中間植栽、火炬。
2. 120米長松木柱迴廊。
3. 五樓客房三米深陽台休憩空間與山景關係。
4. 檜木風呂前推開落地玻璃門至陽台。
5. 陽光投射入內榻榻米起居室一地光采。
6. 客房休憩小室通往戶外庭院。
7. 浮於竹林間的月見台。



露天風呂 迷樣燈籠

此館中擁有兩處溫泉源頭，質屬弱鹼性單純溫泉，無色透明具美肌之效，大眾男女湯空間斜頂挑高十米，讓溫泉熱蒸氣排放對流，內部空間空氣較清爽流通，室內溫泉池中央突出石為湧泉之處，大型落地玻璃拉門開啟，連通至戶外露天池，端景則是層層疊石與花草樹林，低矮尺度與旅人在溫泉池內的比例是極合宜相襯。而溫泉場域空間裡，氛圍的塑造者即是燈光，強羅花壇著名的花型圓燈籠，優雅外型與微弱半亮的光點，在此扮演了重要角色。

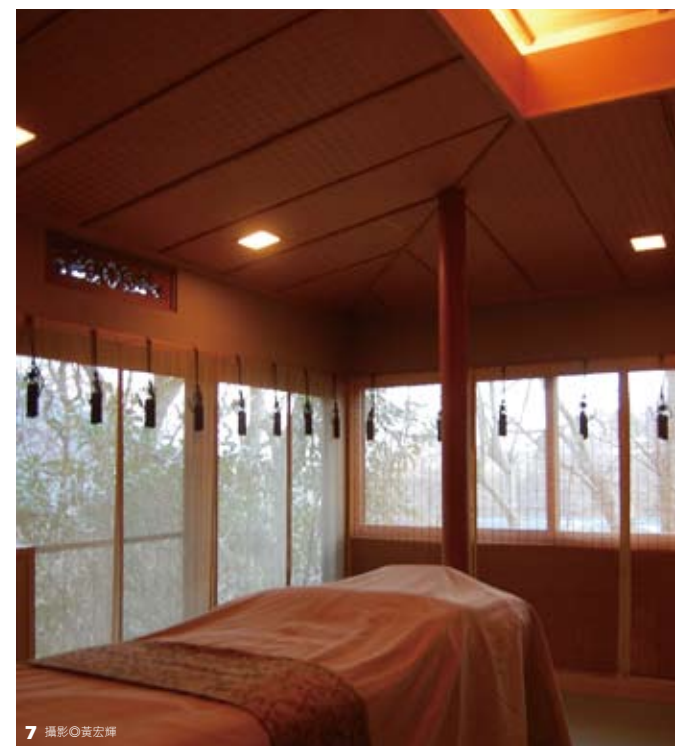
另外亦可享用野遊家庭湯屋，在敷地的角落設置了木造小屋，裡面配有休息客室與蒸氣室，在簷下半戶外露天風呂中則面迎一片樹林。此時突然聽見隆隆火車聲，原是登山鐵道火車中途經過，在樹梢上隱約看見車廂橫過，初為稍受驚嚇，但幾回之後習慣了反而成了這湯屋特殊經驗。事後回想並無想像中的窘境，因為車廂的座位是兩排對座，旅客其實是背對著溫泉，另因民族性不同，日本人不大會窺視溫泉入浴，如果在台灣恐怕便是一大話題了。

古老建築 新和SPA

SPA Center位於閑院宮家後方的原本舊有一層樓建築，順著山坡地高低起伏左右閃躲林中大樹，竟也成就了SPA迴廊上上下下、左右擺動的路徑過程。最遠的房則擁有兩面的景觀角窗，各室設計亦不太相同，而此著名的是以花為療程主要元素的SPA，和另外獨特的「海水蒸氣沙龍SPA」。

偌大室內溫水游泳池，其上方圓拱形屋頂採用大面玻璃磚，比一般室內空間更具清朗明亮感，端景大落地玻璃窗向外連通戶外造景，這庭園裡另設Jacuzzi戶外溫水池。遊覽一遭，隨處不時又可發現面對山景的榻榻米茶室和冥想休息室，和在其中優閒旅人的緩慢身影。

進出所有館內各項公共設施空間，透過一短程由梯連接山坡地上五層樓的各樓層。由於是串連全館的樞紐，每日必經多回，只見全室通紅的電梯車廂令人眼睛被震懾，不知道的一般人多以為是金屬烤漆或更甚者是鋼琴烤漆，其實我一看便覺得不太尋常，果然是日本傳統手工藝漆器塗裝而成的。大紅世界裡散發著經典不常見的和風氛圍。



- 1.總統套房內露天風呂。
- 2.廣緣座數望向戶外庭院與露天風呂。
- 3.總統套房起居室向外延伸至戶外庭院。
- 4.十和田石打造的露天風呂。
- 5.家庭湯屋露天風呂。
- 6.拉開落地門大眾內湯與露天風呂連成一體。
- 7.兩面取景的SPA Room。
- 8.室內溫水游泳池與戶外JACUZZI。

懷石料理 大和精髓

溫泉洗禮之後，眾人莫不期待著名的強羅花壇懷石料理，捨棄在客房裡的晚餐，管家為我們安排了獨立榻榻米和室包廂「高砂」茶寮，偌大隱私專人服務與四位食客實在是不成比例的。在冬末初春之際，料理長特在前菜附上一張「立春大吉」的紙籤表示寒冬將盡迎接新春。

一道道呈上的精緻佳餚除了小白魚蒸蛋、干貝水餃湯、野菜燉肉、烤青鮎（寒鰯魚）外，最令人難忘的便是最後的蟹肉蒸飯，高湯熬煮蒸熟的日本米（炊飯）本身就極吸引台灣人的胃，加上鮮美蟹肉絲混拌其中，為整晚的豐富懷石料理完美收尾。道地的日本懷石料理除了上菜盤飾唯美呈現之外，其深層日本的氣味才是這美食饗宴的最大享受。

翌日早晨在客房內和室用餐，要特別留意的自然是箱根當地甘美泉水所製成的手工豆腐，濃郁豆香與滑嫩口感……滿足之外不禁煩心下次要能再度享用此風味，不知是何時了。另外爽脆口感的海苔片尚有玄機，原是木容器下方的木炭粉加熱，保留了海苔片最精華的質地，也見識了最不起眼的小角色卻最細心呈現。

貼心細微 服務至上

「服務」是一般溫泉旅館中最重視的一環，而強羅花壇更強調這無處不在的貼身服務。在此一位服務人員專門侍候一間房客，或同行的兩對旅人，從入住接待介紹奉茶，詢問早晚餐需求而作準備……這一切都還屬平常，但人員素質由細微處觀察便可探其端倪。每當進出房內和室必定是敲門開門先行個禮然後「跪坐」移動而進的，退場時又是面對旅人跪坐移動而退（背對著離去是最大禁忌），最後再行個禮才關上門。在和室坐臥的空間裡，人員若是站立著對於低矮的和室人性尺度上，是不成比例的。

晚餐為我們設於獨立和室包廂「高砂」茶寮，其中服務亦保持這細節，但突然又發現當旅人飲食之間敬酒乾杯時，管家卻在一旁又鞠躬行禮以示同慶。要上完這些繁複過程的懷石料理可是異常忙碌（雖然只服務我們四人），只微微聽門外廊道上匆促的腳步聲，帶著些微紅潤臉色，進門前不忘先擦了汗，調整好原本微喘的氣息，來到旅人面前上菜時，又是一番優雅之態。

為了想多了解旅館中其它房型，於是向管家提出要求希望能安排參觀。中午退房時刻，不論櫃檯Check

out、門房送客、清理打掃，正是所有服務人員最忙碌之時，此時管家仍不厭其煩帶領我們逐房介紹，這一趟額外引導又花了他四十分鐘……。

一般台灣旅客對日本箱根絕對是耳熟能詳的，但「強羅花壇」肯定是不屬於這溫泉世界的。建築、室內、景觀設計的精緻表現、要求徹底到位的服務、管家人員專業素質與耐性貼心，都超越一般的箱根溫泉鄉其他旅店，無怪乎大多被公認為「極上湯宿」，高訂房率沒淡旺季的分別。

回台灣之後一再懷念那段被高品質服務的時光，後來為我們安排行程的旅行社人員，不經意的告知我們，其實在訂房之時，強羅花壇早已向旅行社打聽了欲入住的房客個人喜好，及一切細節……



強羅花壇
Gorakadan

強羅花壇
Add/ 神奈川縣足柄下郡箱根町強羅1300
Tel/+81-460-82-3331
Web/www.gorakadan.com
E-mail/info@gorakadan.com

1.前菜以立春大吉表示去冬迎春。2.木造表情讓建築柔化。3.隨處的觀景休憩室。4.閑院宮家和洋建築氛圍。5.江戶時期洋式花窗。6.古蹟木格扇的懷舊氛圍。

